

4^e Hawa Student Award international 2017

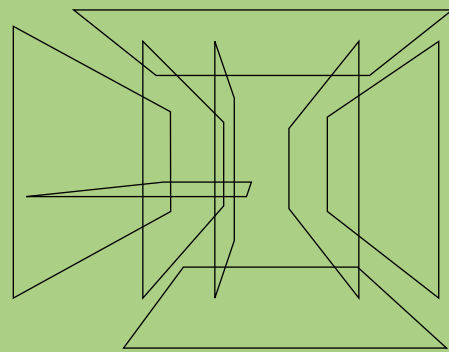
Plus qu'un toit au-dessus de la tête

Le prix Hawa Student Award 2017 traite de l'un des sujets les plus urgents de notre époque: la mise à disposition de logements abordables. Les métropoles internationales sont en pleine expansion et marquées par une forte croissance. De plus en plus de citadins ne sont plus en mesure de suivre la hausse constante des loyers: le fossé social ne cesse de s'élargir.

Outre des mesures politiques qui encouragent la construction de logements, le secteur du bâtiment est aussi invité à contribuer avec des idées et concepts innovants ainsi que des technologies et processus d'avenir, à créer des logements abordables pour les groupes d'utilisateurs les plus variés. Hawa souhaite contribuer à sensibiliser dès maintenant les architectes de demain aux thèmes sociaux.

Recherche d'idées créatives pour les logements d'urgence

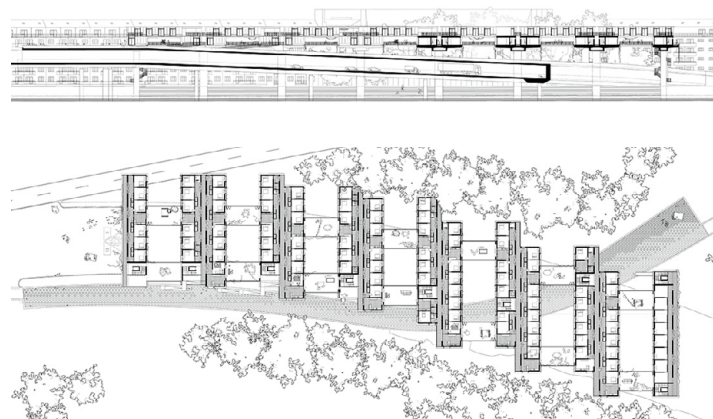
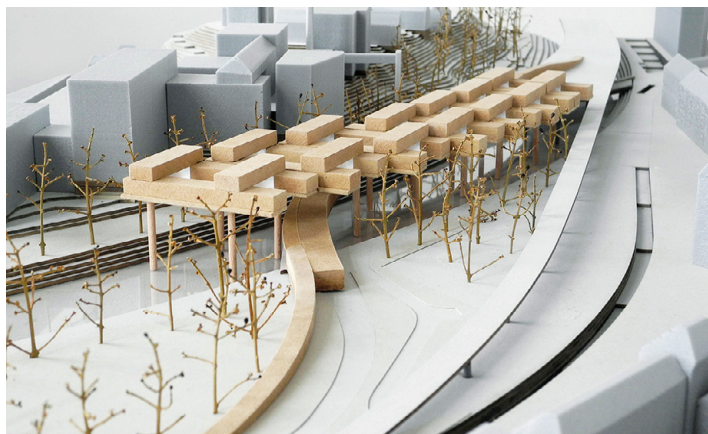
La mission assignée aux futurs architectes dans le cadre du concours était la suivante: développer un concept d'habitation révolutionnaire pour un terrain concret à Zurich. L'objectif était de trouver une solution architectonique haut de gamme apportant une contribution durable à la culture architecturale en dépit d'un budget limité.



1^{er} prix

Projet «TUTAJWied»

Julia Modlinska, université d'arts Berlin



A l'aide d'une trame d'aménagement orthogonale et de l'encapsulation de la sortie d'autoroute, le projet transforme un lieu hostile au bout de l'autoroute en endroit où il fait bon vivre. Huit tables en béton, placées perpendiculairement à l'écoulement de la Sihl sur des étais situés dans la rivière, constituent la base de la trame. Par-dessus s'empilent à angle droit sur deux niveaux des bâtiments allongés d'un étage, préfabriqués en bois. Un couloir placé au milieu divise chaque bâtiment dans le sens de la longueur, créant ainsi différents volumes. Ces derniers se combinent de manière flexible en fonction des besoins fluctuants de l'habitat et autorisent également une utilisation durable.

Evaluation du jury

Le projet présente une réelle maturité et séduit immédiatement pour plusieurs raisons, notamment l'encapsulation de la sortie d'autoroute ou la configuration de la parcelle, qui offre une grande flexibilité. La conception minutieuse et la qualité urbanistique contribuent de manière importante au réaménagement de ce lieu actuellement inhospitalier. L'enfreinte volontaire du périmètre prévu pour le projet démontre une décision audacieuse mais légitime au vu du résultat.

2^e prix ex aequo



Projet «Dwelling Palace»

Maren Kröller et
Raphaëla Buchberger

Académie des beaux-arts
Stuttgart

La structure en béton brut, qui peut être remplie de modules, a séduit le jury par sa polyvalence. La proposition de regrouper tous les espaces publics au même niveau et de les séparer clairement des espaces d'habitat est très intéressante.



Projet «9062501»

Christina Cernovsky et
Franziska Faber

Université de Leibniz Hanovre

La proposition d'accueillir des logements d'urgence dans un immeuble est audacieuse et apporte une terminaison claire à la portion d'autoroute sur le plan urbanistique. Le choix d'un immeuble dans le cadre du concours démontre une approche intéressante et provocatrice.

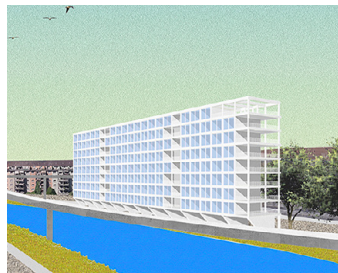
Phase finale



Projet «Wohnen mit Sihl»

Clemens Wiese et
Eljas Allafian

Université technique
de Braunschweig



Projet «Sihlwohnen 1.0»

Alina Krimpenfort et
Franziska Roehse

Université de Leibniz Hanovre



Projet «Rock an Roll (6623630)»

Dilara Orujzade et
Lukas Schwabenbauer

Université technique de Munich



Projet «Wohnen auf Zeit über der Sihl»

Johanna Leyh et
Lorenz Wittkugel

Université de Leibniz Hanovre



Projet «Dreh- und Angelpunkt»

Anja Widderich

Université technique
de Braunschweig



Projet «19961987»

Michael Sattler et
Leon Frederik Scheufler

Université technique de Graz



Projet «MANASTIR»

Arianit Ramiqi et
Mauro Manco

ETH Zurich

Jury

Prof. Marianne Burkhalter, Università della Svizzera italiana Mendrisio

Prof. Hans Gangoly, Université technique de Graz

Prof. Hermann Kaufmann, Université technique de Munich

Prof. Hubert Klumpner, ETH Zurich

Prof. Meinrad Morger, Université technique de Darmstadt

Prof. András Pálffy, Université technique de Vienne

Heinz Haab, Directeur Commercial, Hawa Sliding Solutions AG

Anke Deutschenbaur, Responsable d'équipe Slide Studio,
Hawa Sliding Solutions AG

Décisions du jury

Les huit membres du jury ont évalué 39 projets. La question récurrente: quelle architecture est adaptée aux personnes dans le besoin. Un immeuble accolé à la portion de pont (2^e place ex aequo, 3500 CHF), un cube sombre qui se dresse dans la Sihl (2^e place ex aequo, 3500 CHF) et un habitat réticulaire qui se balance sur des échasses au-dessus de la rivière (1^{re} place, 5000 CHF) ont été récompensés.

Remise de prix



Une grande joie régnait lors de la remise de prix à l'EPF de Zurich. Dans le cadre d'un événement festif, les lauréats du Hawa Student Award 2017 ont reçu leur prix des mains de Marianne Burkhalter, présidente du jury et Heinz Haab, CEO de Hawa.

Une nouvelle approche pour de nouveaux espaces

Dans le cadre du concours Hawa Student Award 2017, de futurs architectes de Suisse, d'Allemagne et d'Autriche ont conçu de nouvelles solutions non conventionnelles pour l'habitat temporaire. L'objectif: créer des structures flexibles pour les personnes sans revenus ou avec des revenus limités, qui dépendent momentanément de l'Etat pour obtenir un logement d'urgence. Les solutions coulissantes astucieuses, comme celles qui sont développées et produites depuis des décennies par Hawa AG et EKU AG, sont l'une des clés de l'utilisation flexible de l'espace.

Les deux entreprises familiales suisses fructueuses ont fusionné en 2017 pour former Hawa Sliding Solutions AG. L'échange et l'encouragement de la future génération d'architectes restent une préoccupation importante pour la nouvelle entreprise.



Hawa Sliding Solutions AG
Untere Fischbachstrasse 4
8932 Mettmenstetten
Suisse
www.hawa.com